

**Vastleggen en monteren in
Windows Moviemaker**
KENNISNET 2006

Inleiding	3
Camera aansluiten	5
Video vastleggen.....	7
Video importeren	14
Video bewerken	15
Overgang maken tussen 2 clips	17
Video-effecten	19
Titels en ondertiteling	21
Titels.....	21
Ondertiteling	25
Foto's importeren.....	27
Volume video aanpassen	29
Audio importeren	31
Systeemeisen	33
Wat is er nodig om video in te laden	33
Links	34

INLEIDING

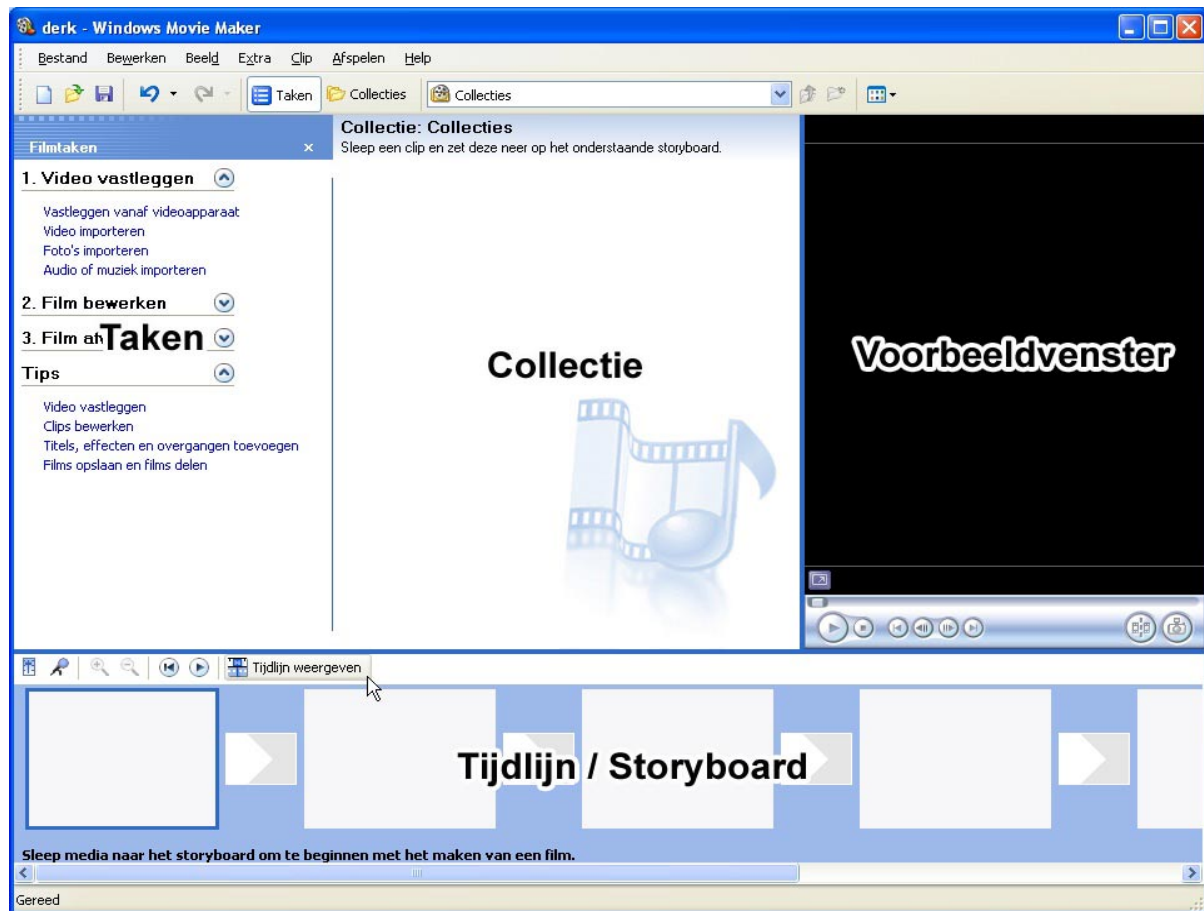
In deze handleiding wordt uitgelegd hoe je videomateriaal in de computer kan vastleggen (captureren) en hoe je dit vastgelegde materiaal kan bewerken (monteren) met "Windows Moviemaker". Dit programma is onderdeel van WindowsXP.

Wanneer je deze handleiding stap voor stap doorwerkt kan je aan het einde een film maken van jouw eigen videomateriaal.

Je kunt deze handleiding gebruiken in combinatie met de film-handleiding "monteren met Moviemaker".

Om het programma op te starten: Ga naar Start > Programma's > Windows Moviemaker

Het onderstaande scherm komt dan tevoorschijn.



De Interface (het scherm) is ingedeeld in 4 verschillende vakken.

- **Taken**, hier staan de verschillende acties die starten als je erop klikt.
- **Collectie**, hier komen de vastgelegde fragmenten te staan, die je naar de Tijdlijn / Storyboard sleept om ze in jouw eigen film te krijgen.
- **Voorbeeldvenster**, hier zie je een voorbeeld van de "video" of van de "montage", zoals je die tot dan toe gemaakt hebt
- **Tijdlijn / Storyboard**, de lijn waarop de montage gemaakt wordt (verschillende videostukjes achter elkaar geplaatst)

Om meer overzicht te krijgen en daardoor makkelijker te kunnen werken gaan we het uiterlijk van het programma veranderen. Dit werkt makkelijker en geeft meer overzicht.

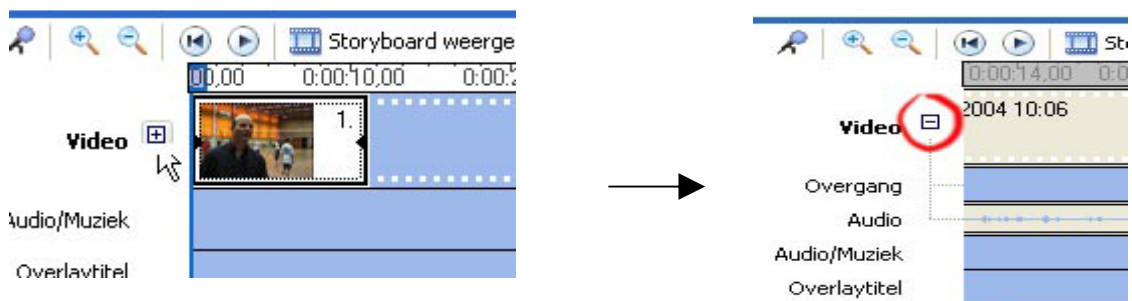
Stap 1, druk op de Knop **TIJDLIJN WERGEVEN**.



De onderstaande tijdbalk wordt nu weergegeven.



Stap 2, klik nu op het **PLUSJE** aan de linker kant van de tijdbalk.



Daarna zal onder de laag "Video" de laag "Overgang" en de laag "Audio" tevoorschijn komen.

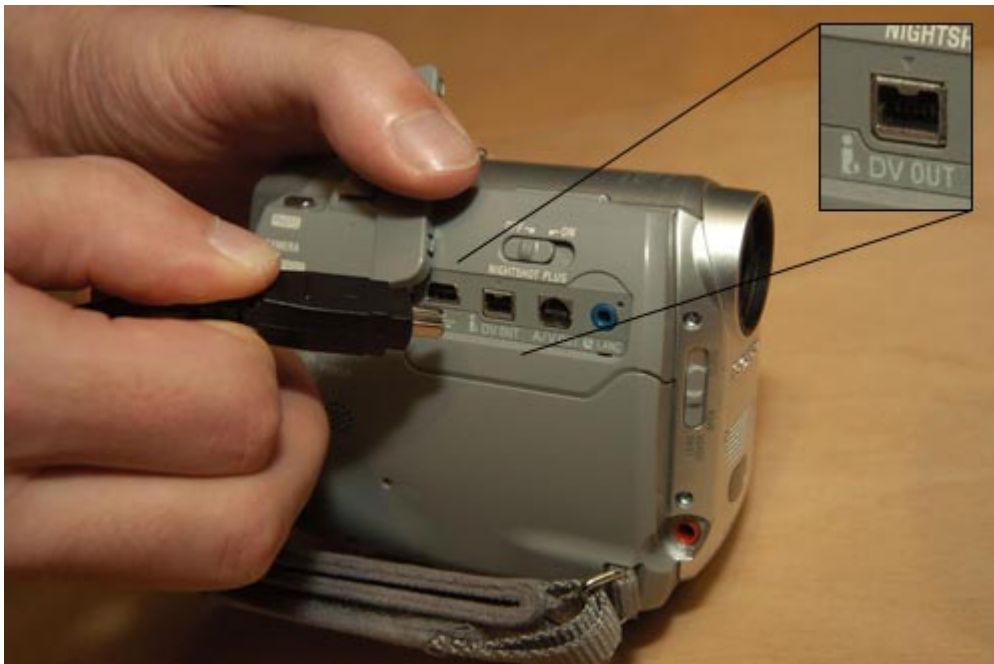
CAMERA AANSLUITEN

Om het materiaal dat je gefilmd hebt te kunnen bewerken moet je eerst je camera aansluiten op de computer. We gaan er vanuit dat je een digitale videocamera hebt (DV) met een digitale aansluiting zowel op de camera als op de computer.

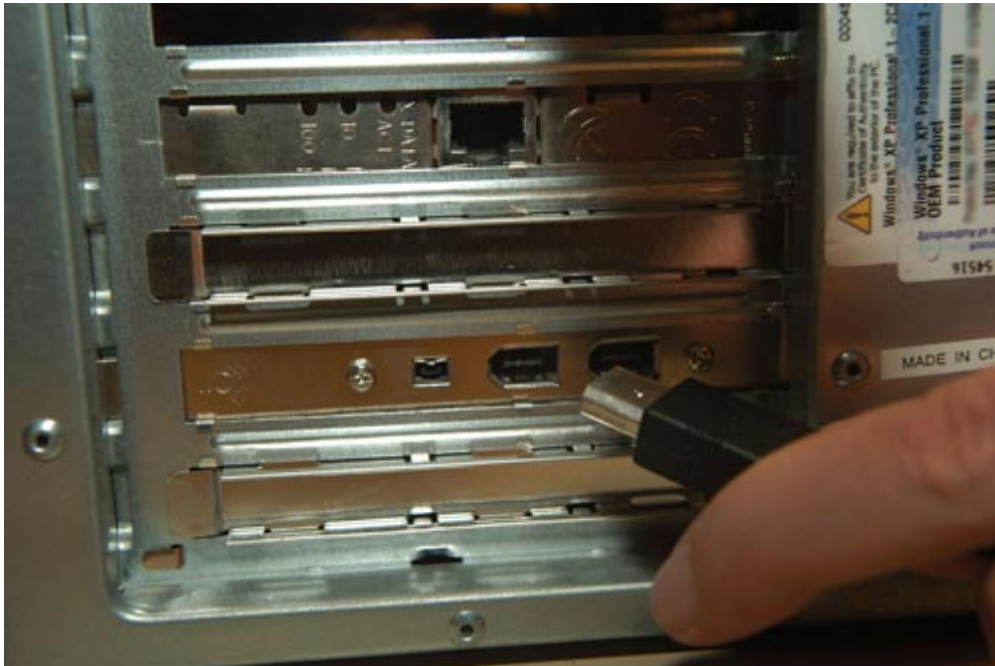
De digitale aansluiting van camera naar computer verloopt via een zogeheten firewire-kabel (IEEE-1394). Onderstaande connectoren zijn de mogelijke aansluitingen die je nodig zult hebben.



Sluit de kabel met de kleine connector aan op de camera. Zie hieronder.



Sluit de kabel met de grotere connector aan op de computer. Dit kan terwijl je computer aanstaat.



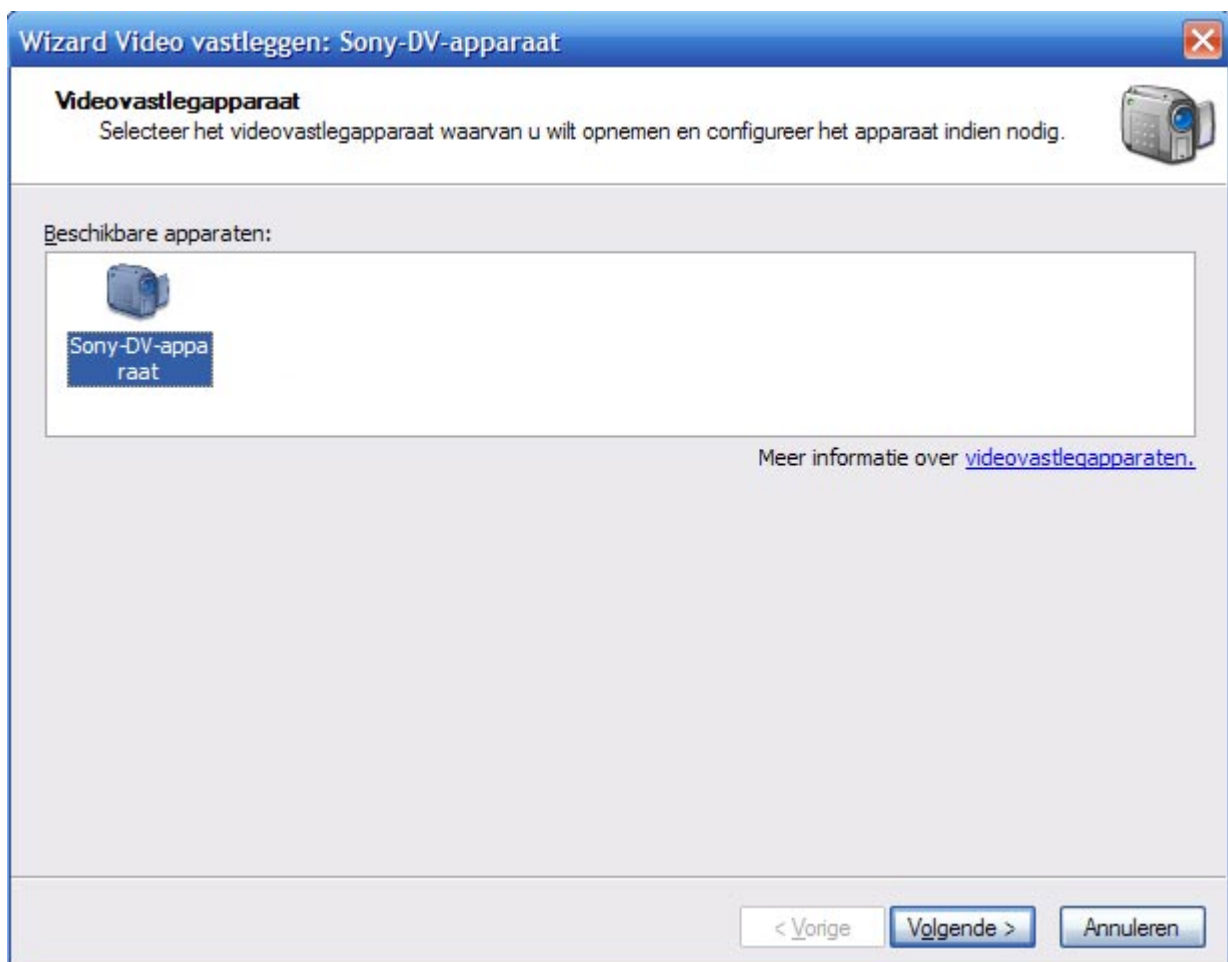
Windows XP herkent vervolgens automatisch de aangesloten camera. Daarna is je computer klaar om video te gaan vastleggen via Firewire.

VIDEO VASTLEGGEN

Nu kun je de fragmenten die je wilt gebruiken in je film gaan laden in je computer. Kies in het menu (Filmtaken) **VASTLEGGEN VANAF VIDEOAPPARAAT**.

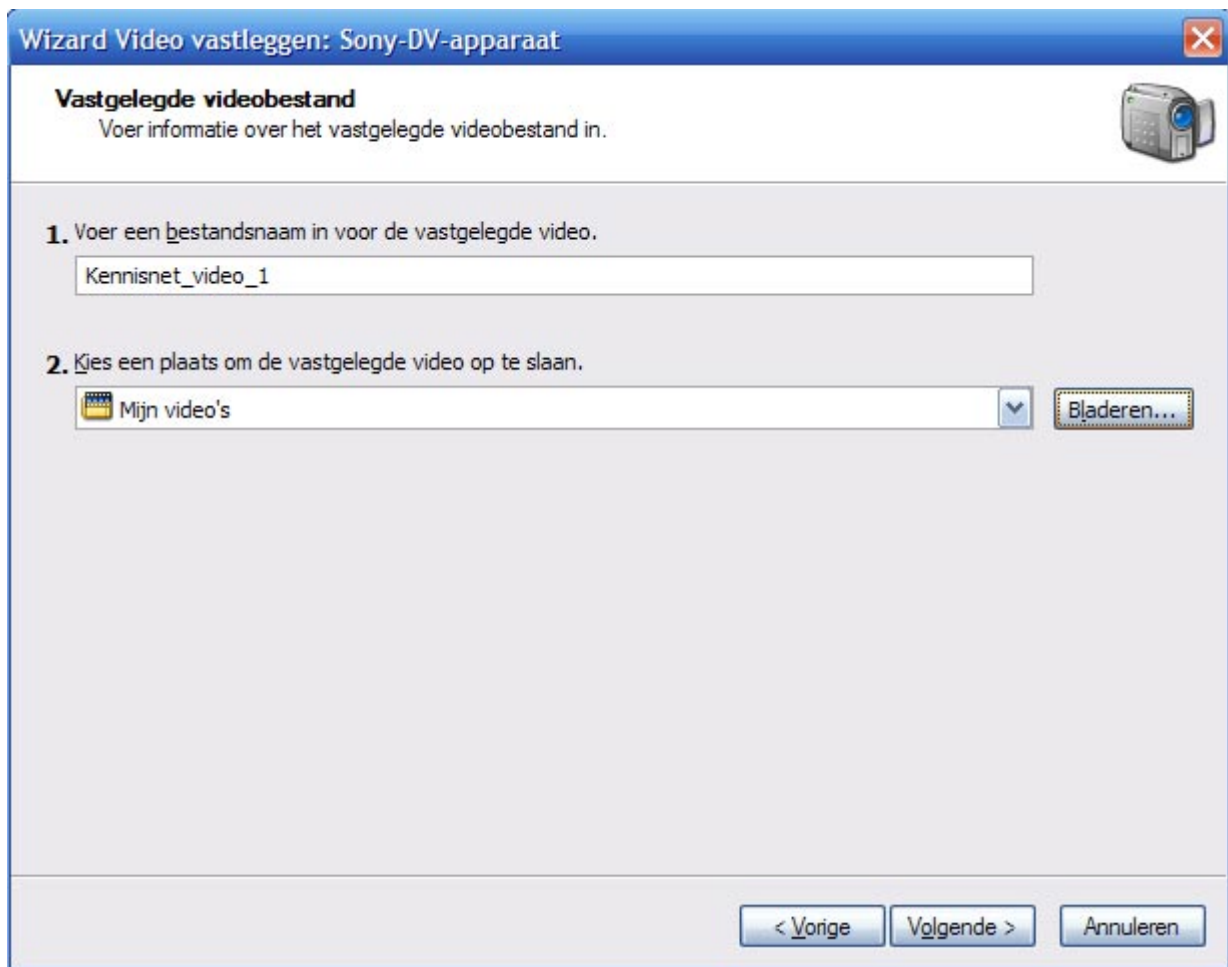


Als deze aangeklikt is komt het onderstaande scherm tevoorschijn.

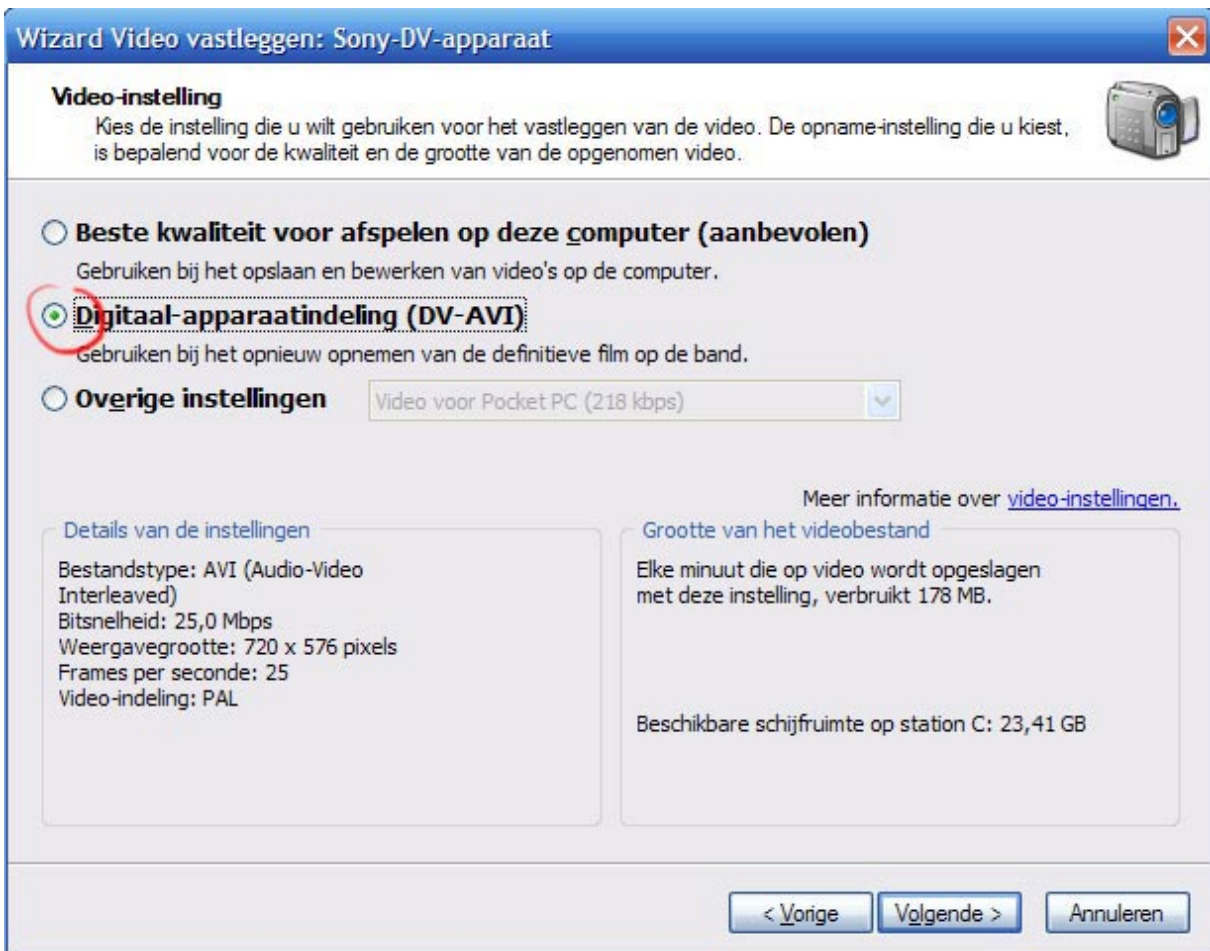


Selecteer de camera die je hebt aangesloten op de computer en druk op **VOLGENDE**.

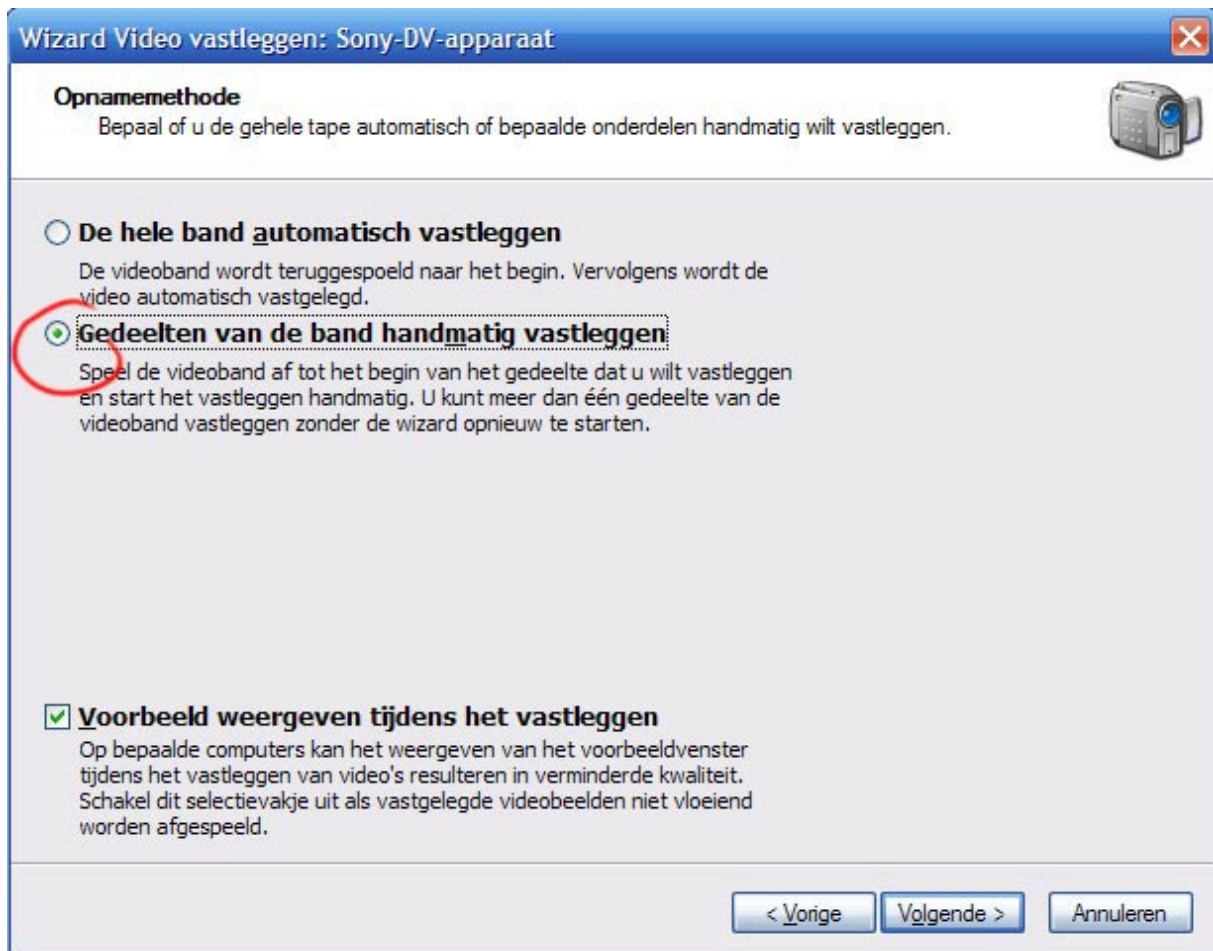
Onderstaand scherm verschijnt.



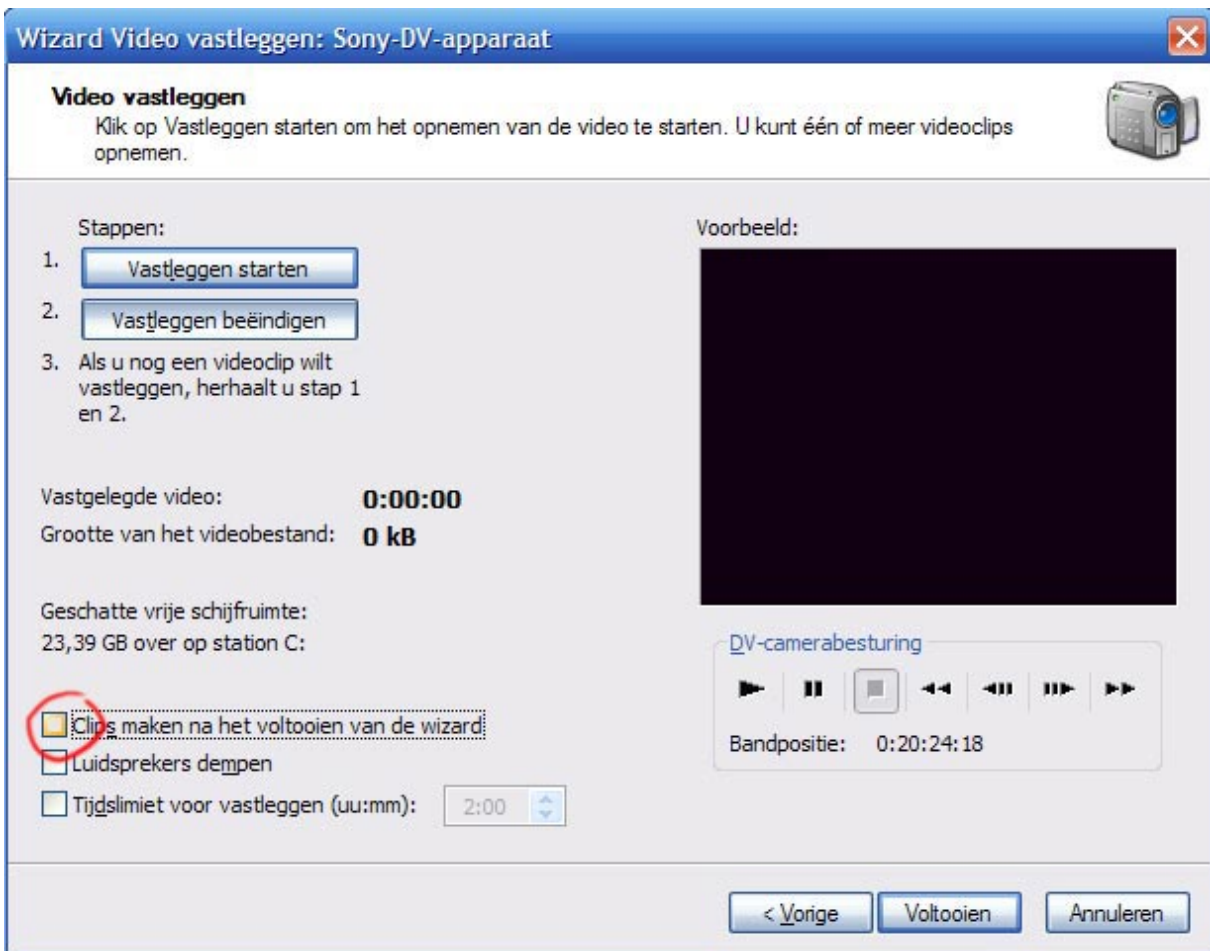
Geef de naam op van de video die je gaat inladen in de computer en selecteer de map waar de video in komt te staan (kies een harde schijf waar veel ruimte vrij is. Je kunt het beste een harde schijf kiezen op de computer waar je ook op gaat monteren, een lokale harde schijf). Druk daarna op **VOLGENDE**.



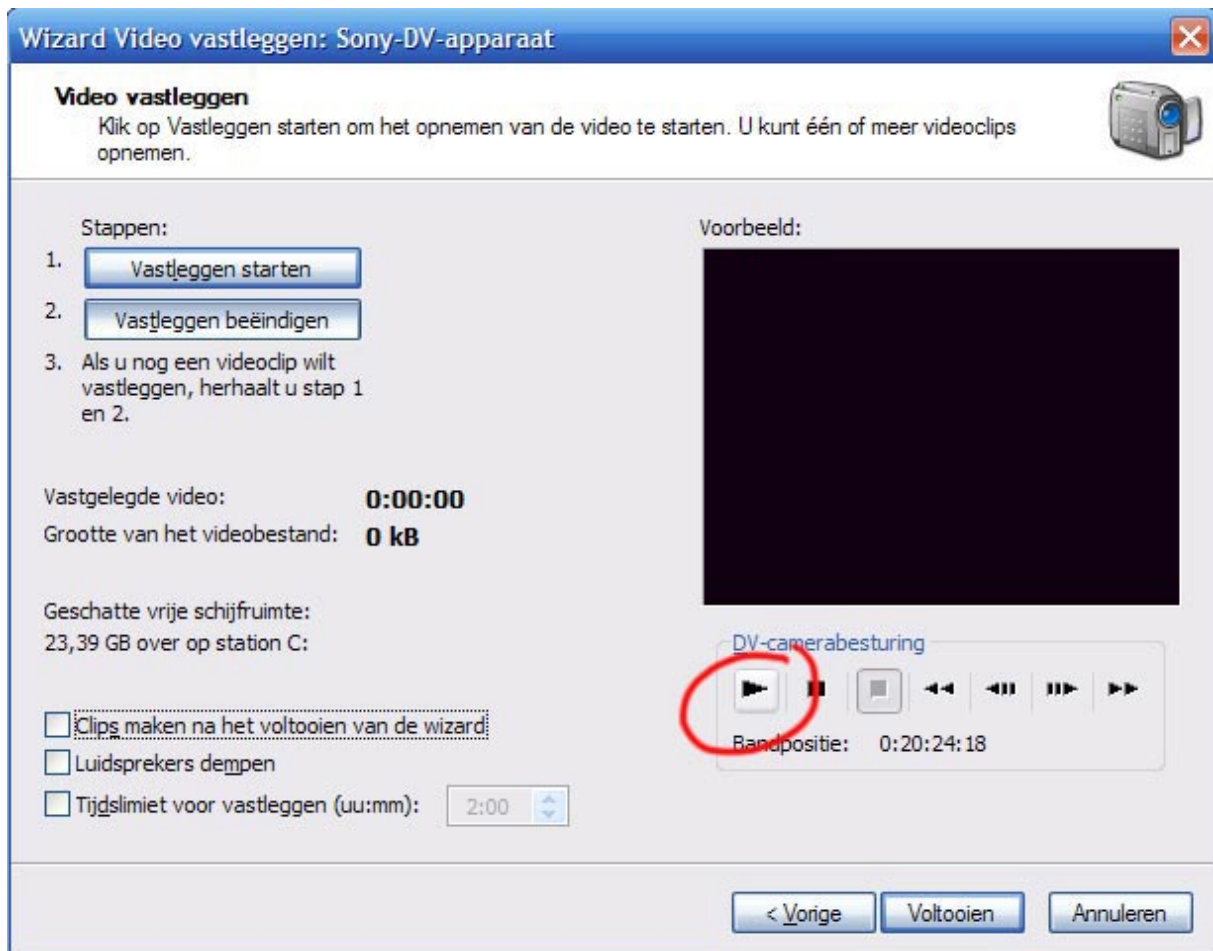
Kies de middelste optie **DIGITAAL-APPARAATINDELING (DV-AVI)**. Druk dan op **VOLGENDE**.



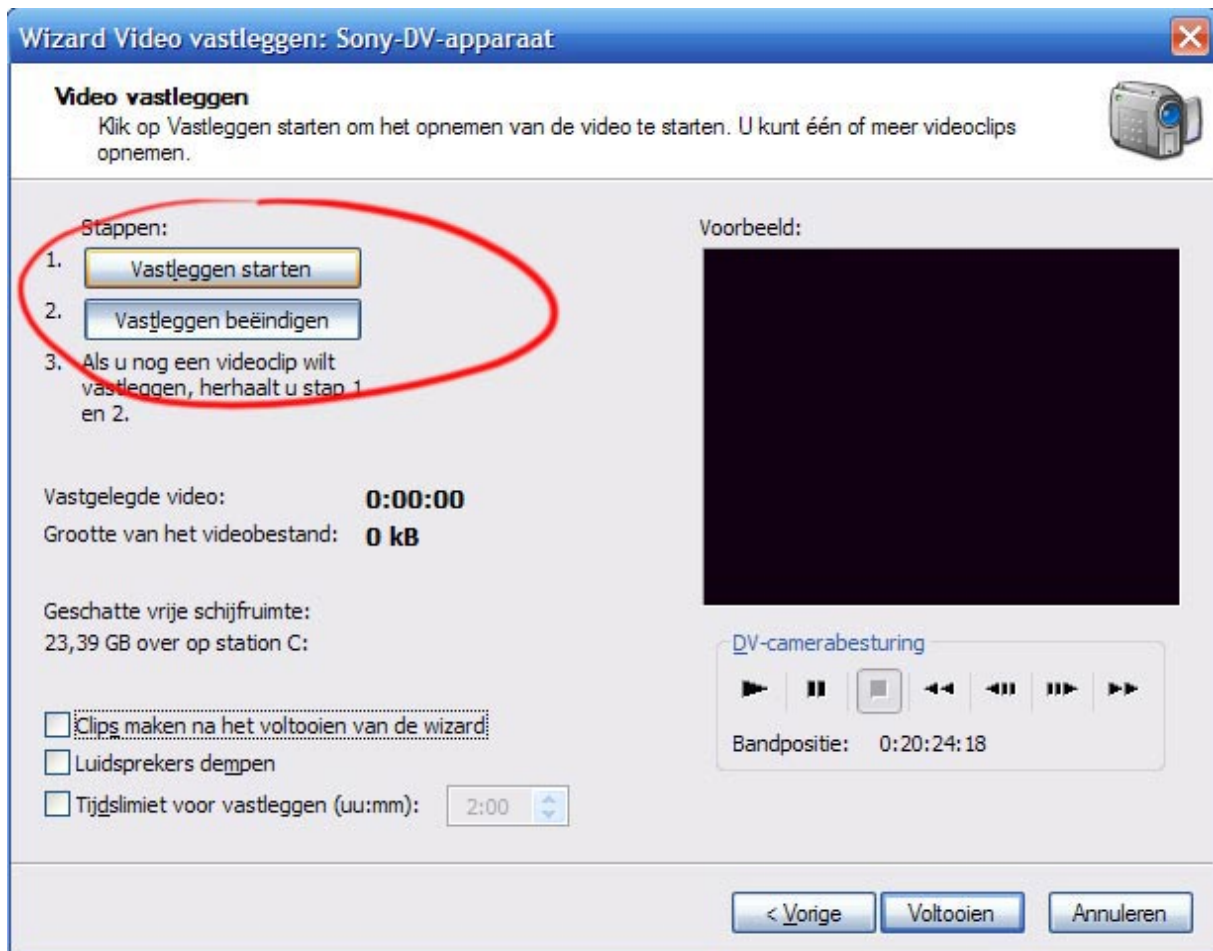
Selecteer de tweede optie **GEDELTEN VAN DE BAND HANDMATIG VASTLEGGEN**. Op deze manier kunnen zelf bruikbare stukjes worden opgezocht op de tape. Zo kan er al een ruwe selectie gemaakt worden van bruikbaar videomateriaal. Druk op **VOLGENDE**.



Haal de **VINK** weg, zie hierboven.



Gebruik de **DV-CAMERABESTURING** om de juiste fragmenten op te zoeken. Je kunt dus via de computer je camera besturen.



Zodra het begin van het fragment is opgezocht, druk je op **VASTLEGGEN STARTEN**. Bij het einde van het fragment druk je op **VASTLEGGEN BEËINDIGEN**.

Tip 1: Zorg ervoor dat je "voor en na het fragment" ruimte overlaat. Als je straks je echte montage gaat maken kan je de precieze delen selecteren die je wilt gebruiken, dit doe je om te voorkomen dat je straks te weinig materiaal hebt.

Tip 2: Schrijf op welke clips je vastlegt / captured. Dit scheelt in de montage.

Capture op deze manier alle fragmenten welke je wilt gebruiken in de montage. Zodra al het materiaal is ingeladen in de computer kan de button **VOLTOOIEN** worden ingedrukt.

VIDEO IMPORTEREN

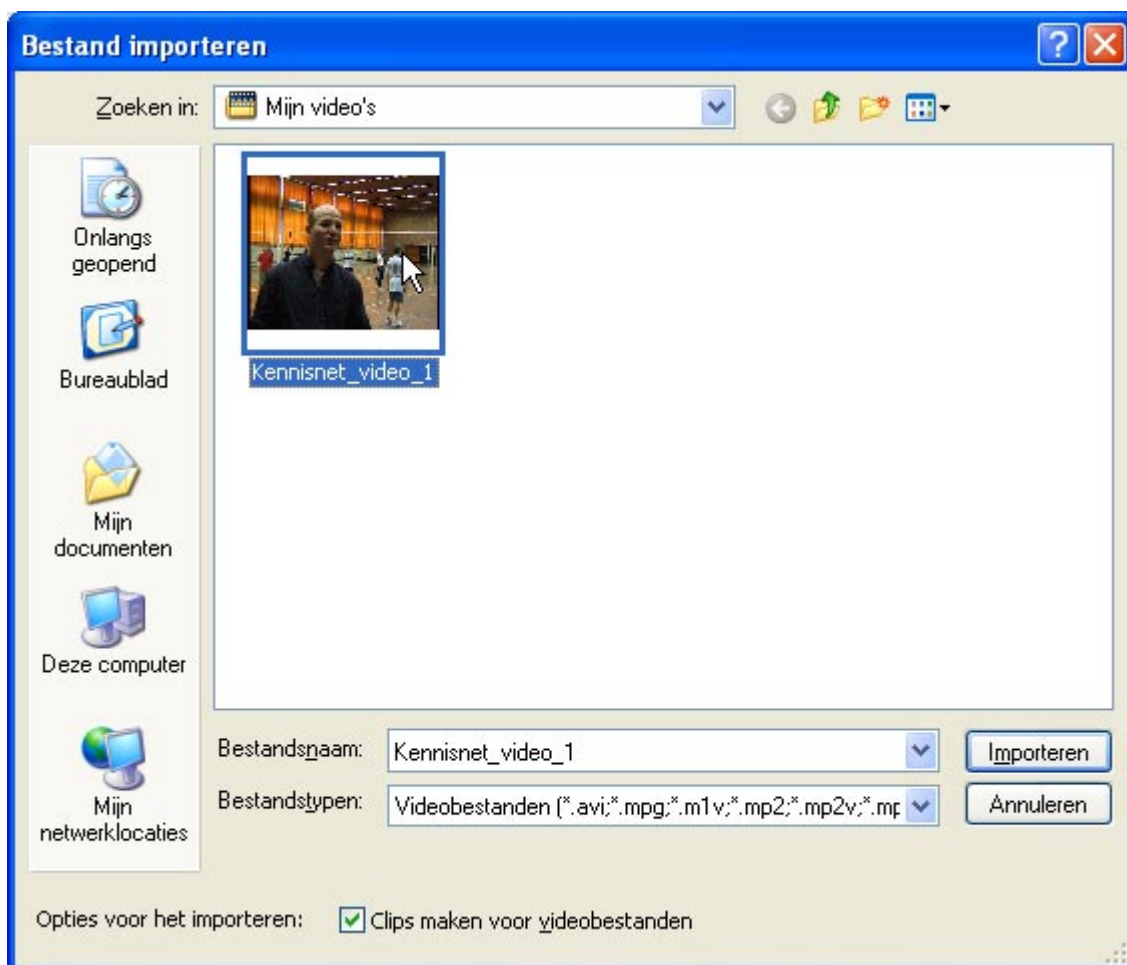
Alle fragmenten die je wilt gebruiken staan nu in je computer, maar moeten ook nog in Moviemaker geladen worden.

Selecteer in het menu "Taken", **VIDEO IMPORTEREN**.

Nadat je alle fragmenten hebt gecaptured ga je het vastgelegde materiaal opnieuw importeren (het staat dan al op de computer maar op deze manier is het filmpje in stukken opgedeeld zichtbaar in het vak collectie).



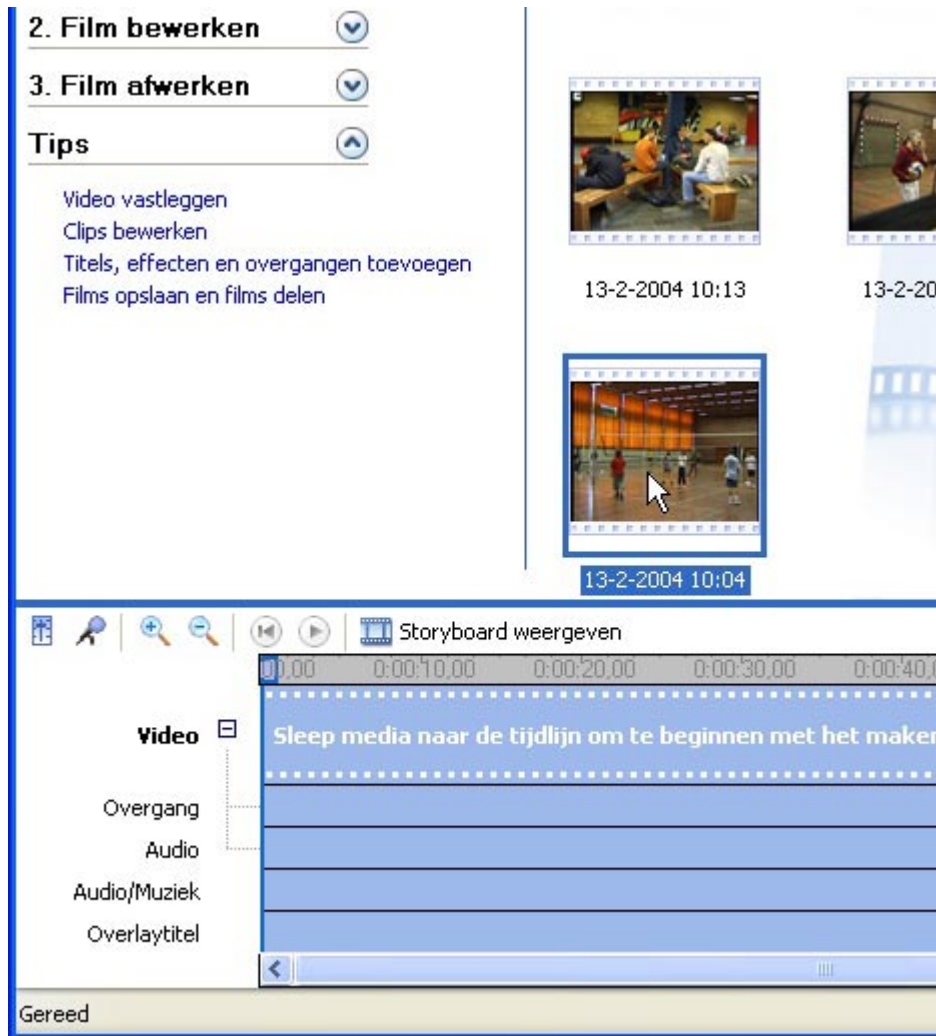
Onderstaand scherm komt dan tevoorschijn. Selecteer de bestanden die geïmporteerd moeten worden. Druk op **IMPORTEREN**.



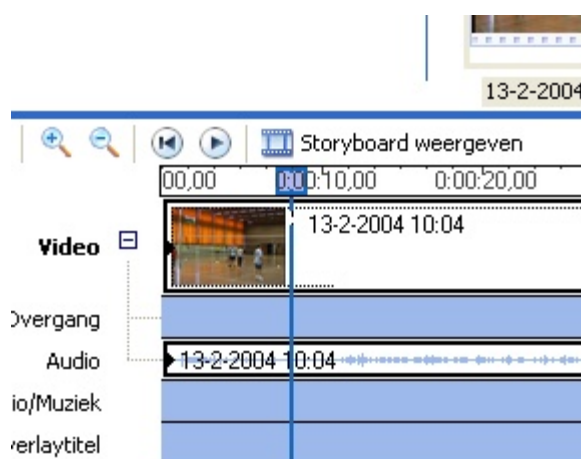
VIDEO BEWERKEN

Nu kun je je clips achter elkaar gaan plakken in de volgorde die jij wilt.

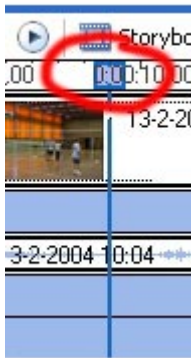
De geïmporteerde clips staan in het vak "Collectie". Sleep / verplaats de eerste clip met video uit de "Collectie" naar de "Tijdslijn". Klik met je linker muisknop op de clip die je wilt gebruiken. Houd je linker muisknop ingedrukt op clip en sleep hem naar de "tijdslijn".



De "tijdslijn" ziet er dan als volgt uit:



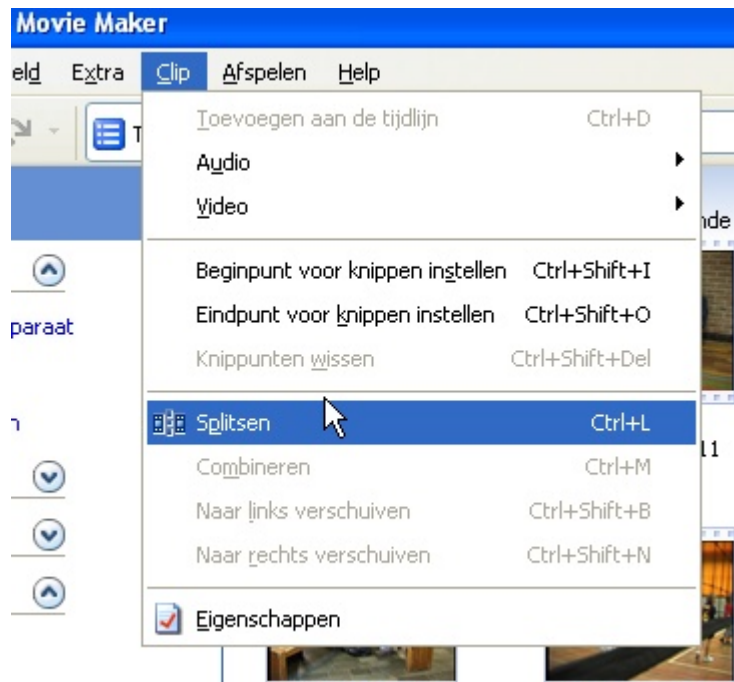
De volgende stap is, de clip bijsnijden. Dit wil zeggen dat we stukken gaan splitsen en verwijderen. We maken de clip dus precies passend voor het filmpje.



Speel de clip af door op de **PLAYKNOP** te drukken van de "Tijdlijn" of van het "Voorbeeldvenster".

Zet dan de blauwe lijn (kan worden geslept d.m.v. blauwe blokje bovenaan de lijn, zie hiernaast) op de plaats waar het fragment nu moet beginnen.

Ga dan naar het menu bovenin het venster en druk op **CLIP** en daarna op **SPLITSEN**.

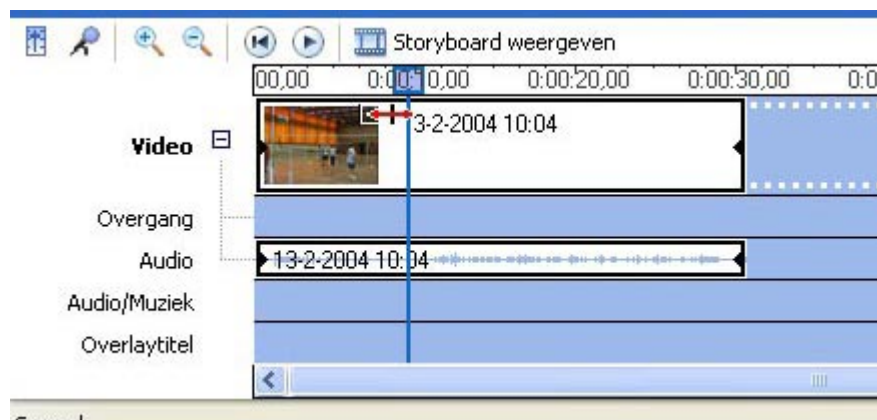


Selecteer dan het gesplitste fragment en druk op de knop **DELETE** op je toetsenbord. Dit is één manier.



Een tweede manier is de clip te verkleinen door het begin op te pakken en te slepen naar het juiste begin. De muispointer zal veranderen in twee rode pijltjes. Zie plaatje hieronder.

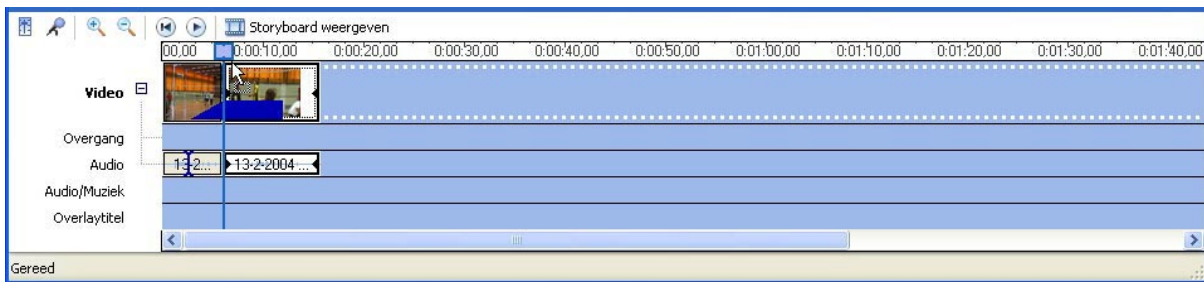
In het voorbeeldvenster kan je bekijken waar de clip zich bevindt (op dat moment). Zodra je hebt losgelaten zal de clip ingekort worden tot dit punt.



Als je de clip nog op andere punten wilt bijsnijden of inkorten dan kan dat op dezelfde manier. Door de clip te splitsen of te slepen.

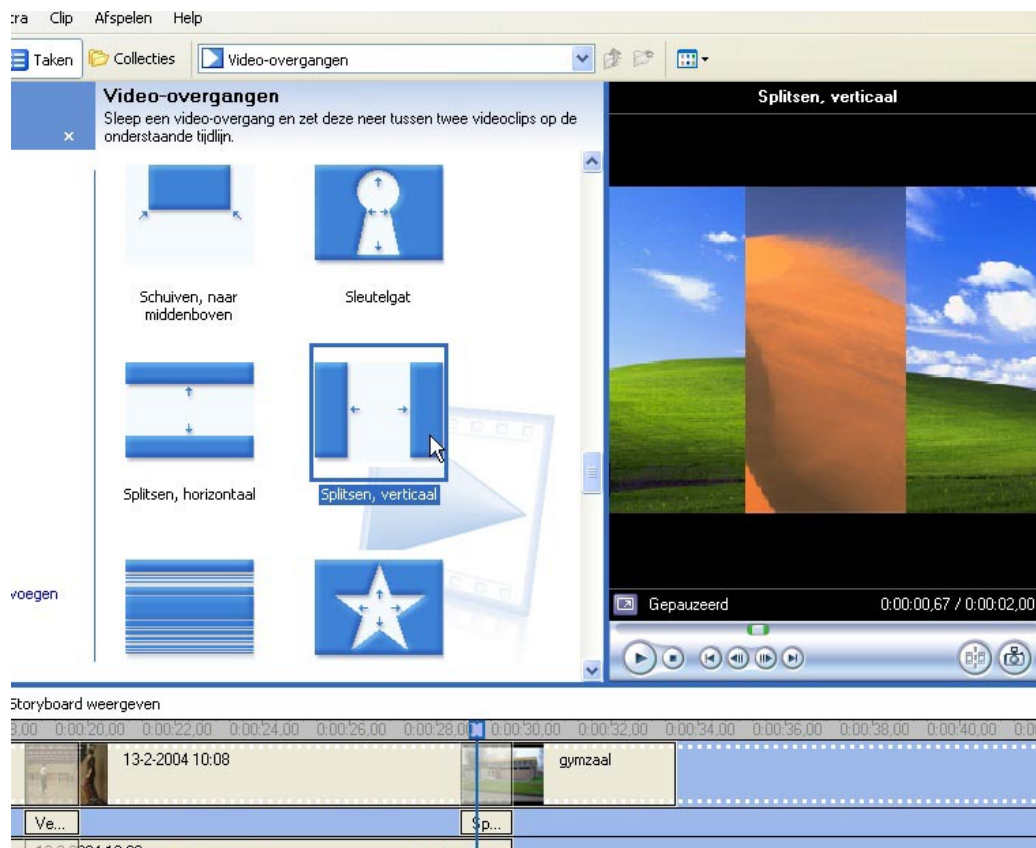
OVERGANG MAKEN TUSSEN 2 CLIPS

De clip staan in de goede volgorde achter elkaar, maar gaan nog niet mooi in elkaar over. In Moviemaker kun je op 2 manieren overgangen tussen je clips maken. De eerste mogelijk is het eenvoudigst. Zorg dat je twee clips van de collectie naar de tijdlijn hebt gesleept. Sleep dan de tweede clip over de eerste clip heen. Je zal dan een blauwe balk over de twee clips te zien krijgen. Hoe verder je de clip laat overlappen hoe langer de overgang duurt. En dus ook hoe minder je van de Clip te zien krijgt. Op onderstaand plaatje zie je hoe de overlap verschijnt.



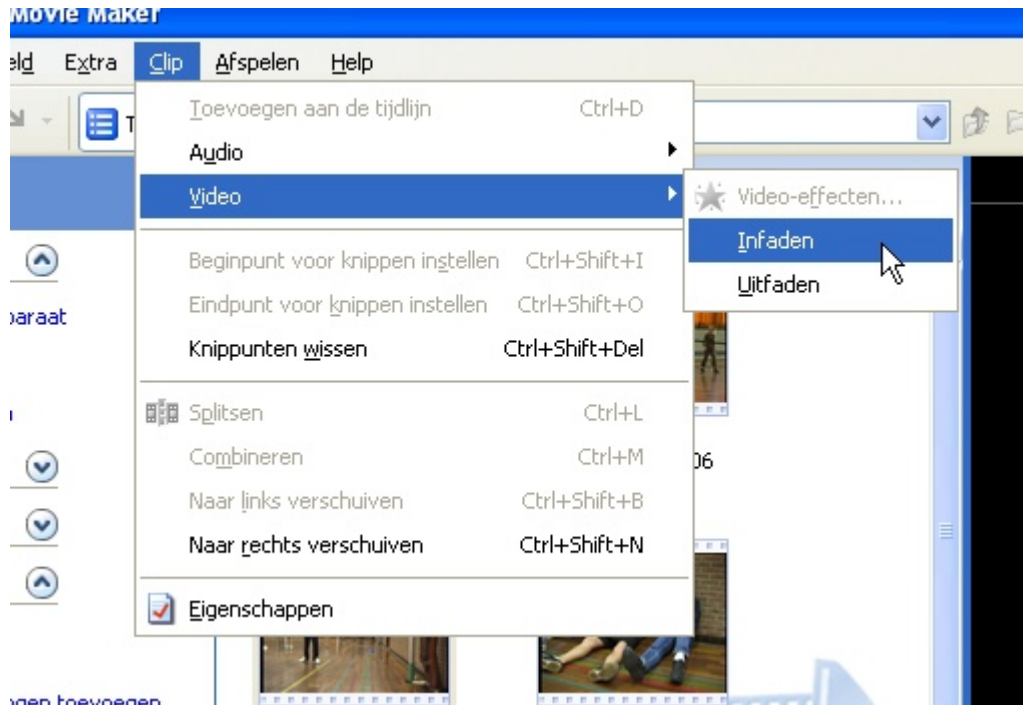
Deze overgang zorgt ervoor dat de eerste clip in de tweede clip overloopt (verloop tussen de 2 clips). Dit is een veel gebruikte overgang en heet ook wel zachte las. Als je geen speciale overgang gebruikt, maar twee fragmenten direct tegen elkaar zet, heet dat een harde las.

In Moviemaker kun je uit verschillende overgangen kiezen. Ga daarvoor naar Video-overgangen. In het menu bovenin het programma (zie hieronder). Daar zie je dat je verschillende overgangen kan kiezen. Een voorbeeld van de overgang is te bekijken in het "Voorbeeldvenster". Selecteer de overgang en druk op **PLAY** < ▶ > in het "Voorbeeldvenster". Als je een speciale overgang wilt gebruiken, sleep deze dan naar de "Tijdlijn" en laat je muisknop los tussen twee clips in.



Het is ook mogelijk om één clip tevoorschijn te laten komen vanuit zwart beeld. Dit heet infaden. Selecteer de desbetreffende clip. Ga naar het menu bovenin het programma en selecteer **CLIP > VIDEO > INFADEN**.

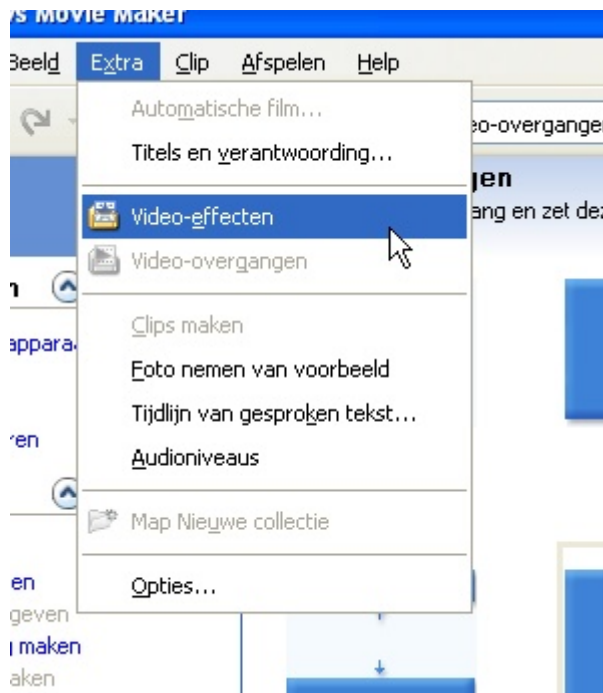
Andersom is het ook mogelijk. Wil je het einde van de clip laten uitfaden naar zwart beeld. Selecteer dan **CLIP > VIDEO > UITFADEN**.



VIDEO-EFFECTEN

Je kunt ook speciale effecten toevoegen aan je clips.

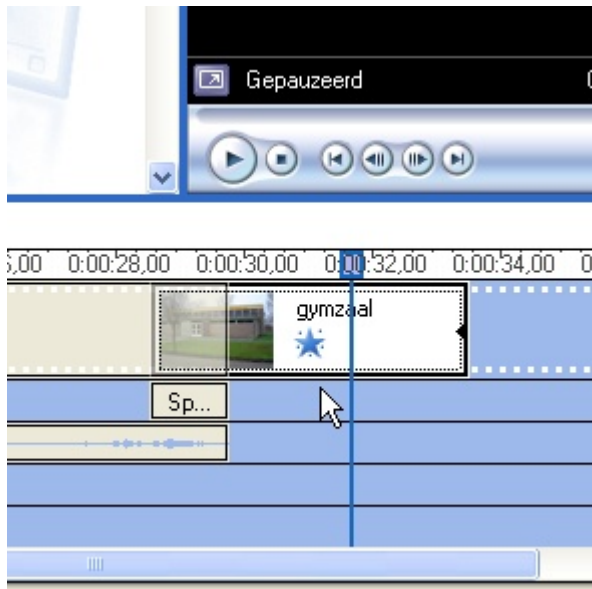
Ga naar de menubalk bovenin het programma en selecteer: **EXTRA > VIDEO-EFFECTEN**



Hier zie je alle video-effecten die op de verschillende clips op de "Tijdslijn" kunnen worden toegepast. Om dit te doen moet het gewenste video-effect gesleept / verplaatst worden naar de desbetreffende clip, op de "Tijdslijn".



Wanneer je een video-effect gebruikt hebt, zal er een blauwe ster zichtbaar zijn op de clip op de "Tijlijn".



TITELS EN ONDERTITELING

Je kunt teksten aan je film toe gaan voegen. De titel is de naam van de film die je in het begin ziet staan. Ondertitels komen in beeld tijdens de film.

TITELS

Selecteer in het menu bovenin het programma **EXTRA > TITELS EN VERANTWOORDING...**



Selecteer dan **TITEL AAN HET BEGIN**.



Voer dan een tekst in voor de titel, Je kunt er ook nog een tweede titel in zetten, dit heet de subtitel.

My First Movie
Kennisset 2005

Tekst voor titel invoeren
Klik op Gereed om de titel aan de film toe te voegen.

Mijn eerste film

Kennisset 2005

[Gereed, titel aan de film toevoegen](#) [Annuleren](#)

Meer opties:

[Titelanimatie wijzigen](#)

[Lettertype en tekstkleur wijzigen](#)

Storyboard weergeven

0:00 0:00:02,00 0:00:04,00 0:00:06,00 0:00:08,00 0:00:10,00 0:00:12,00

13-2-2004 10:04 13-2-2004 10:06

Typ de titel en de subtitel in het daarvoor bestemde vak en voeg deze aan de "Tijdlijn" door op de link **GEREED, TITEL AAN DE FILM TOEVOEGEN** te klikken.

Als je wilt dat je titel op een speciale manier in beeld komt klik je op **TITELANIMATIE WIJZIGEN**.



[Gereed, titel aan de film toevoegen](#)

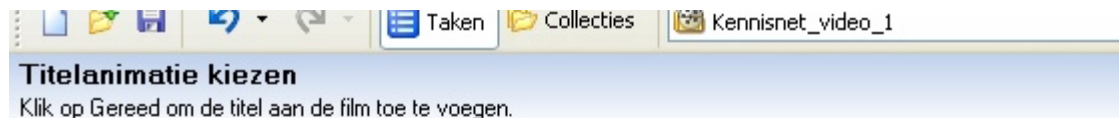
Meer opties:

[Titelanimatie wijzigen](#)

[Lettertype en tekstkleur wijzigen](#)



Dan kan je de animatie kiezen die je bij jouw film wilt gebruiken.



Naam	Beschrijving
vervangen, wegvegen in ellips	In- en uitfaden in een ellips...
Spiegelen	Tekst vliegt naar binnen en...
Schuiven, vaandel	Vaandel schuift van rechts ...
Schuiven, omgekeerd	Video verschijnt in tekst, sc...
Verfdruppen	Wordt gevuld met verf
Titels, twee regels	
In- en uitfaden	Infaden, pauzeren, uitfaden

[Gereed, titel aan de film toevoegen](#)

[Annuleren](#)

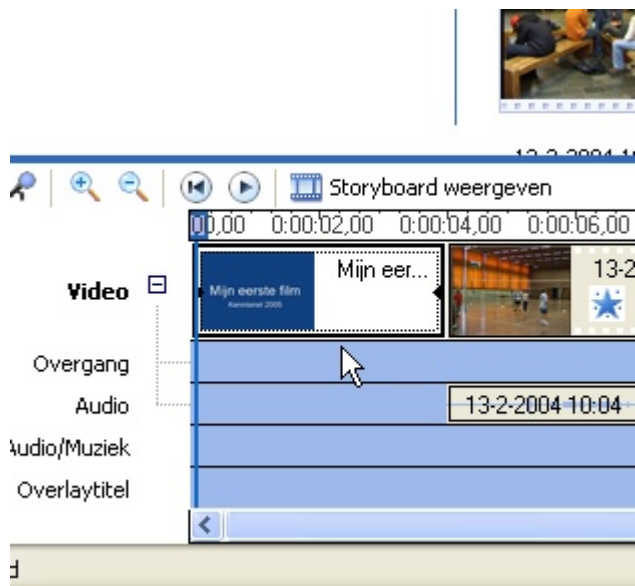
Meer opties:

[Titeltekst bewerken](#)

[Lettertype en tekstkleur wijzigen](#)



Zodra de juiste animatie is geselecteerd en de titel aan de film is toegevoegd staat is er aan het begin van de montage een clip met titel. Zie onderstaand plaatje.



ONDERTITELING

Je kunt ook ondertitels toevoegen aan je film. Selecteer een clip waar je ondertiteling bij wilt hebben. **SELECTEER TITEL OP DE GESELECTEERDE CLIP.**



[Titel aan het begin](#) van de film toevoegen.

[Titel voor de geselecteerde clip](#) in de tijdlijn toevoegen.

[Titel op de geselecteerde clip](#) in de tijdlijn toevoegen.

[Titel achter de geselecteerde clip](#) in de tijdlijn toevoegen.

[Verantwoording aan het einde](#) van de film toevoegen.

[Annuleren](#)

Typ je ondertitel in het daar voor bestemde vak.

Kies daarna voor de link **TITELANIMATIE KIEZEN** en selecteer **ONDERTITEL**.



Naam	Beschrijving
Nieuwsvideo, inzet	Video-inzet met krantenkop...
Vervagen, traag zoomen	Vervagen, langzaam inzoom...
Zoomen, omhoog en naar binnen	Naar boven en inzoomen
Strekken	Naar boven en naar binnen...
Ondertitel	Subtitel onderaan (overlay)
Basistitel	Tekst verschijnt zonder be...
Video, in tekst	Video komt door tekst heen
Wow!	Vorm met onregelmatige o...
Verwaggen, verwaggen	Verwaggen, wordt een loka...

[Gereed, titel aan de film toevoegen](#)

[Annuleren](#)

Meer opties:

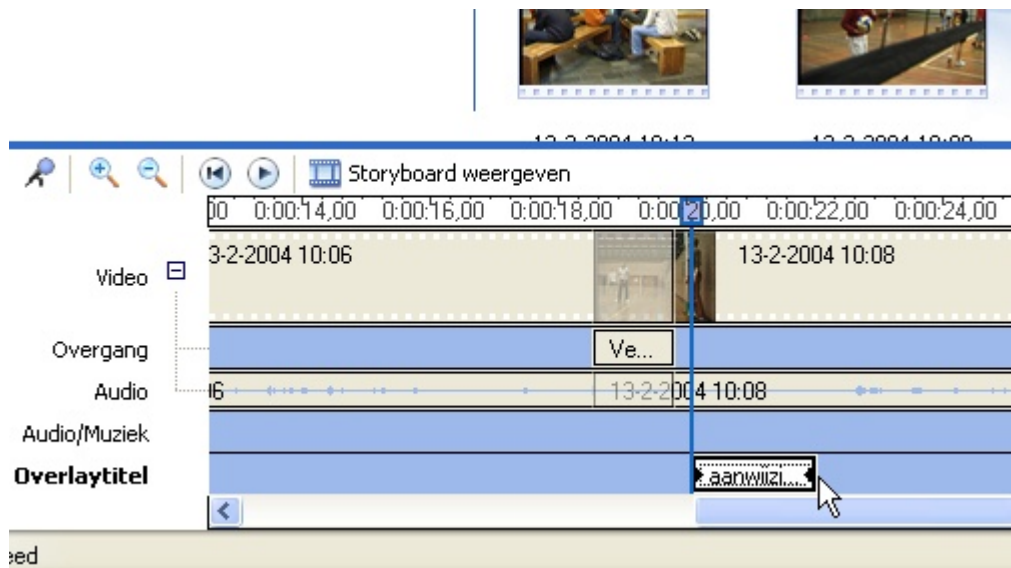
[Titeltekst bewerken](#)

[Lettertype en tekstkleur wijzigen](#)

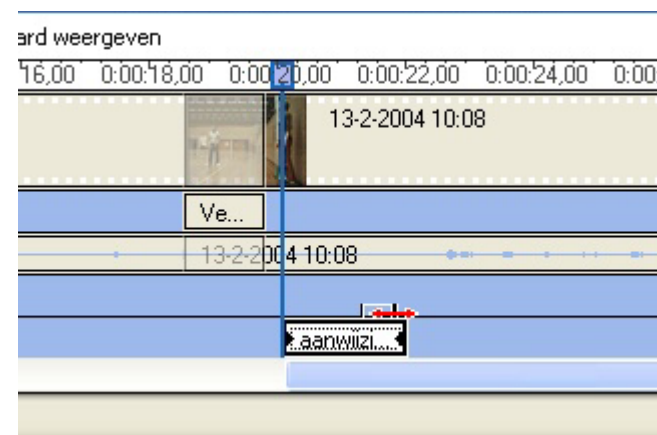


Druk nu op **GEREED, TITEL AAN DE FILM TOEVOEGEN**.

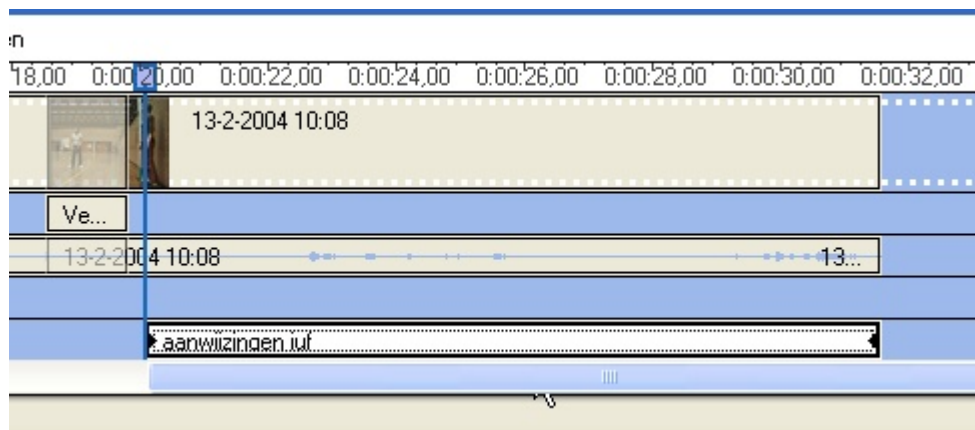
Vervolgens wordt de titel onder de clip geplaatst in Overlaytitel. Zie plaatje hieronder.



Op dit moment is de ondertitel misschien niet onder het juiste stuk video of te kort in beeld. Je kunt hem verplaatsen door hem met de muis te verslepen. Om de ondertitel te verlengen moet één van de twee kanten geselecteerd en verslept worden (indrukken en verslepen). Zie onderstaand plaatje.



|
v



FOTO'S IMPORTEREN

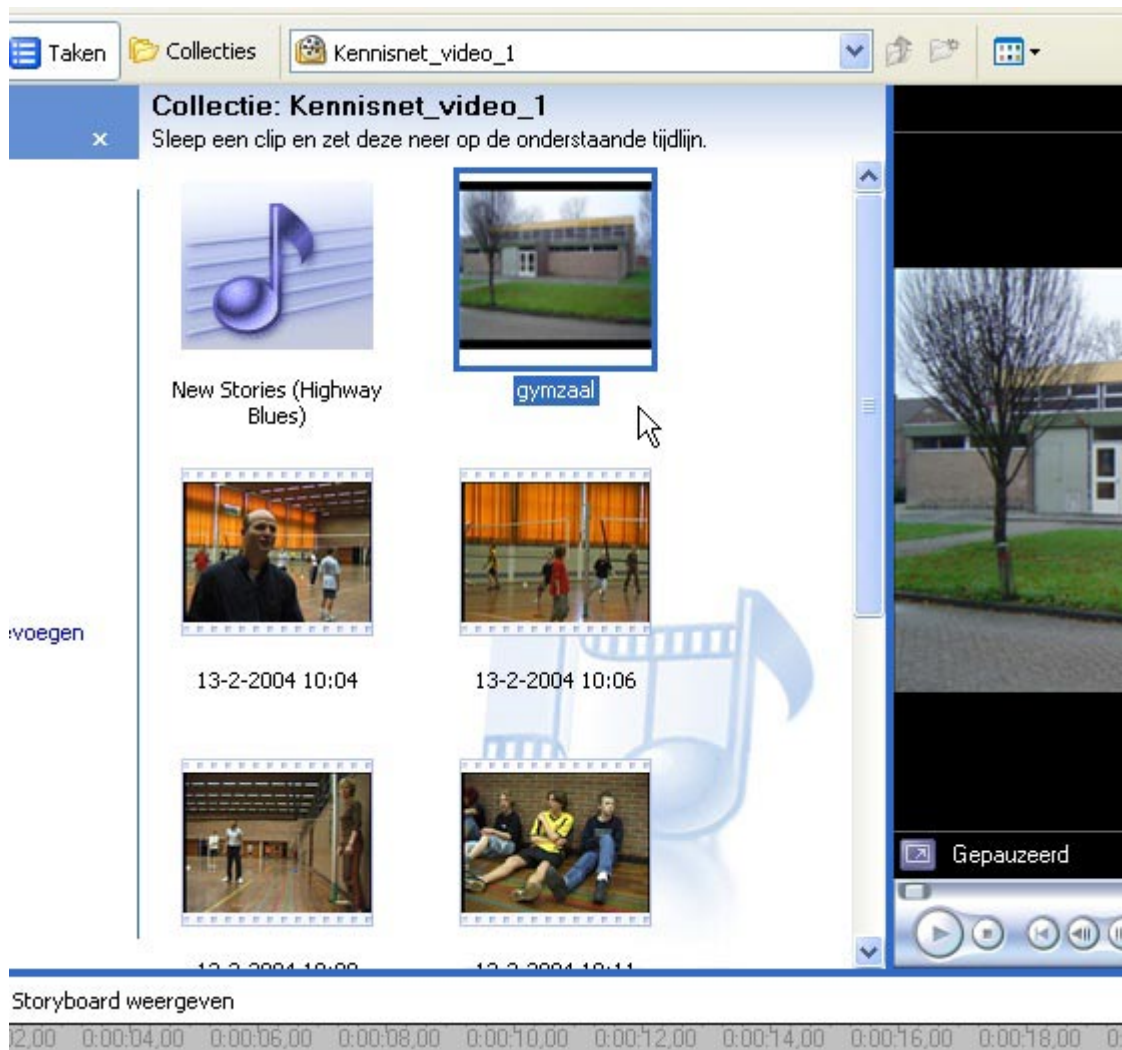
Je kunt ook foto's (stilstaande beelden) in je film gebruiken. Selecteer de link **FOTO'S IMPORTEREN**.



Onderstaand scherm komt daarna tevoorschijn. Selecteer hier de gewenste foto. (720pixels breed en 540pixels hoog) Druk op **IMPORTEREN**.



De afbeelding die je hebt gekozen komt ook in de "Collectie" te staan.

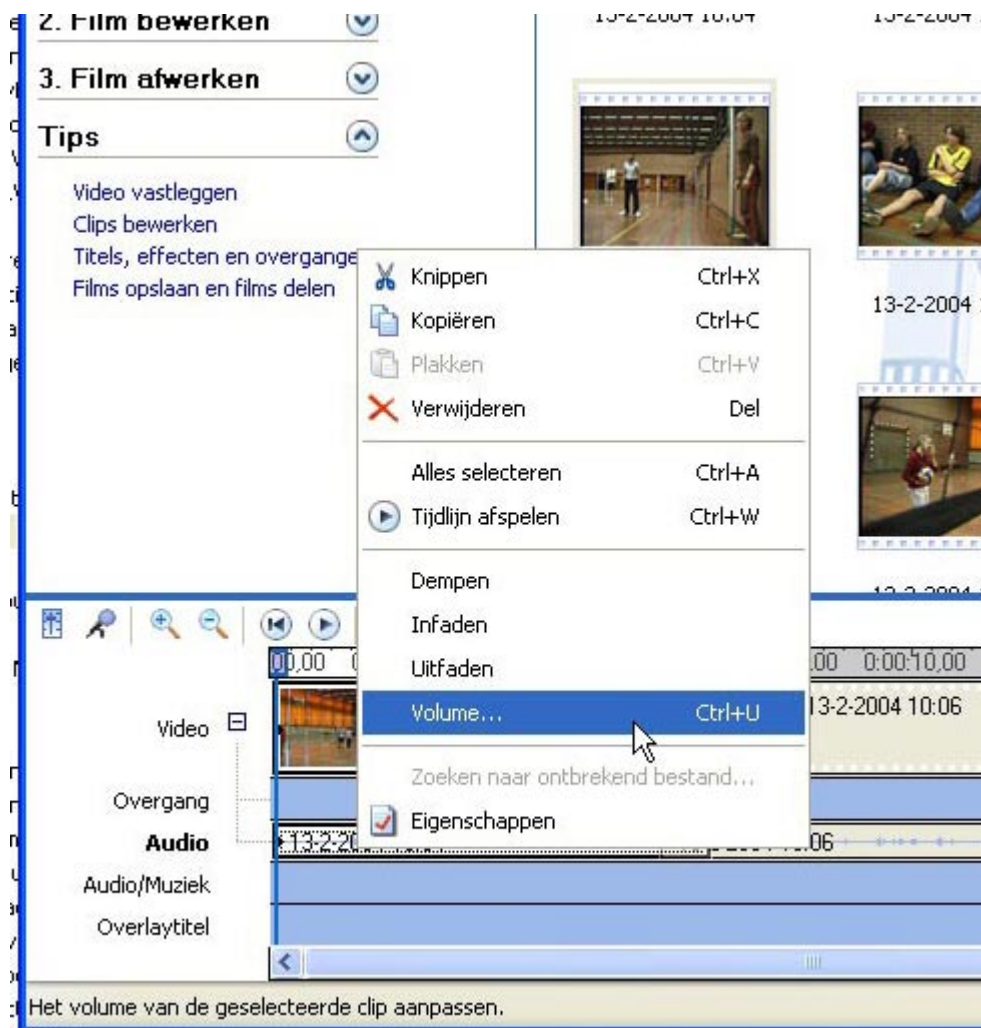


Sleep / verplaats de afbeelding naar de "Tijdlijn" . Je kunt hem dan bewerken zoals een (video)clip.

VOLUME VIDEO AANPASSEN

Je kunt het geluid dat je bij je clips hebt harder en zachter maken.

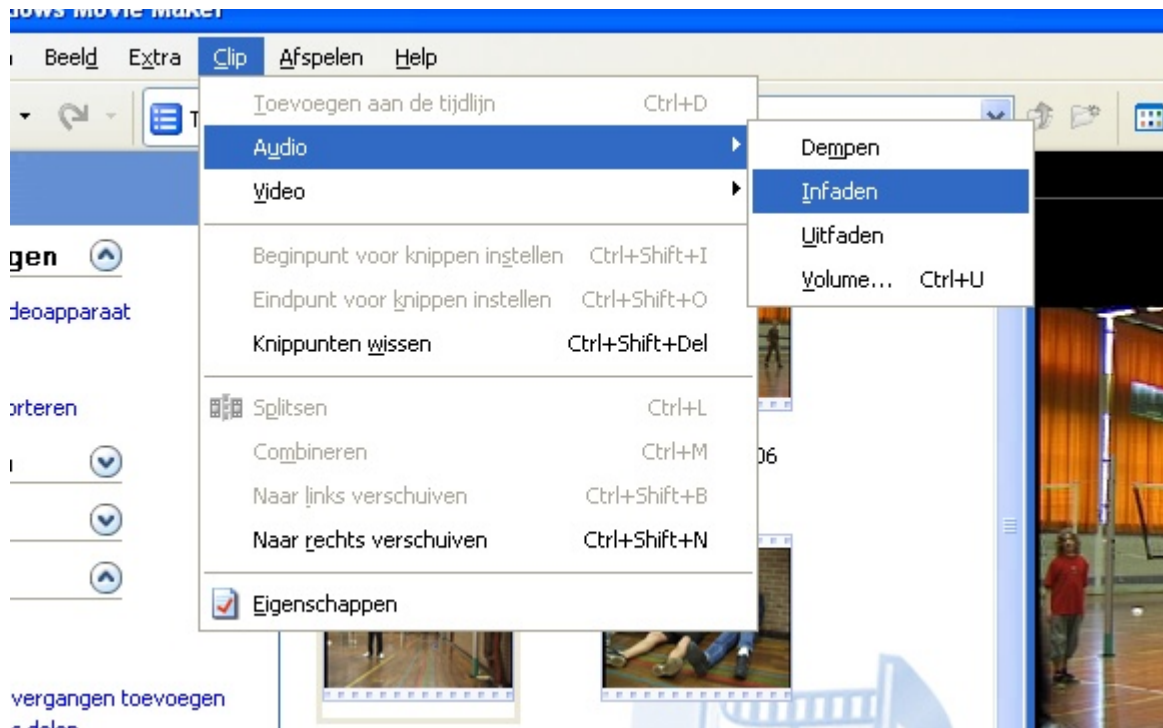
Dit kan per clip gedaan worden. Selecteer de clip. Druk met de rechtermuisknop op de clip en selecteer **VOLUME...** Zie hieronder.



Daarna komt het onderstaande schermplje tevoorschijn. Hierin kan je het volume aanpassen van de geselecteerde clip.



Je kunt het geluid langzaam harder laten worden en weer zachter laten worden (het lijkt alsof je de volumeknop langzaam omhoog draait). Selecteer de clip waar je dat wilt gebruiken en kies in het menu bovenin: **CLIP > AUDIO > INFADEN OF UITFADEN**.

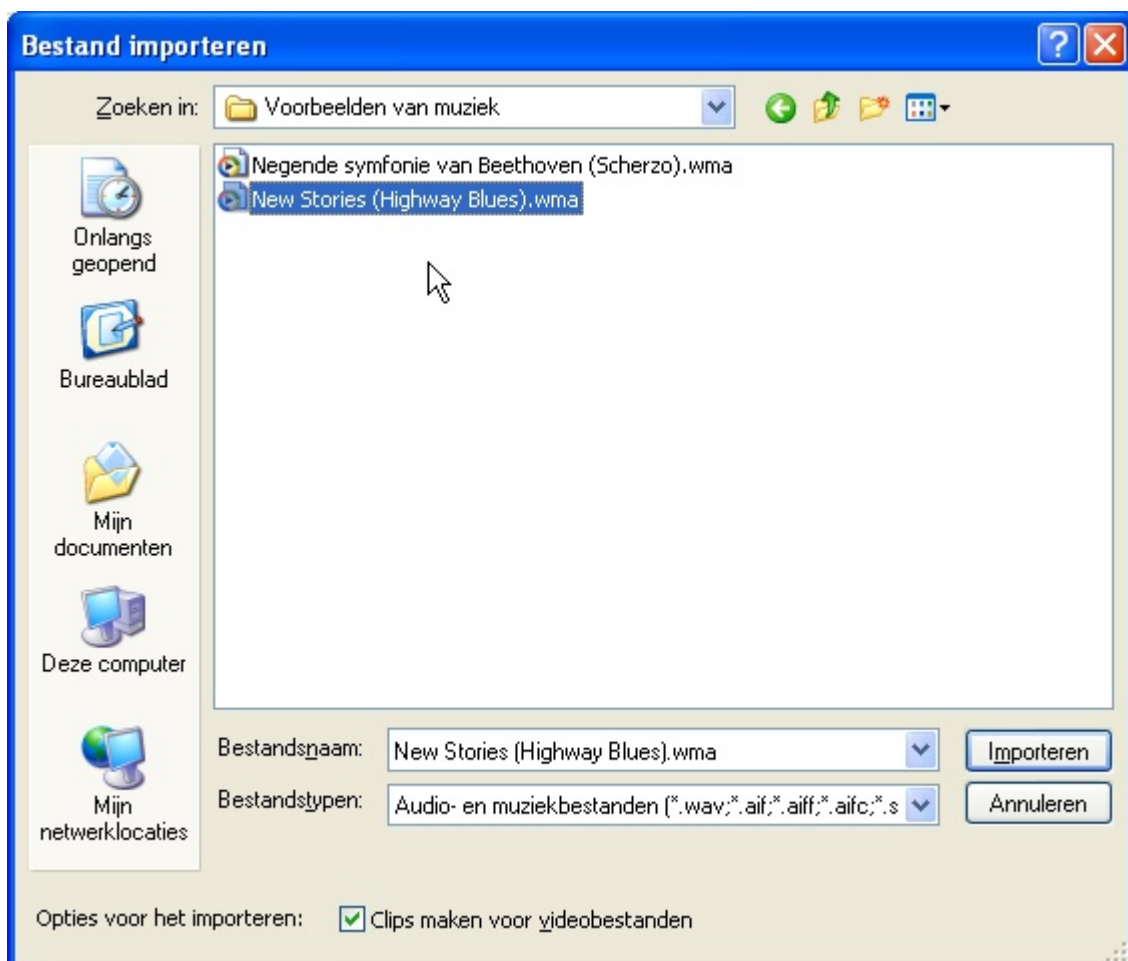


AUDIO IMPORTEREN

Behalve de geluiden die je hebt opgenomen met je camera, kun je ook andere geluidsfragmenten toevoegen, bijvoorbeeld muziek. Selecteer de link **AUDIO OF MUZIEK IMPORTEREN**.



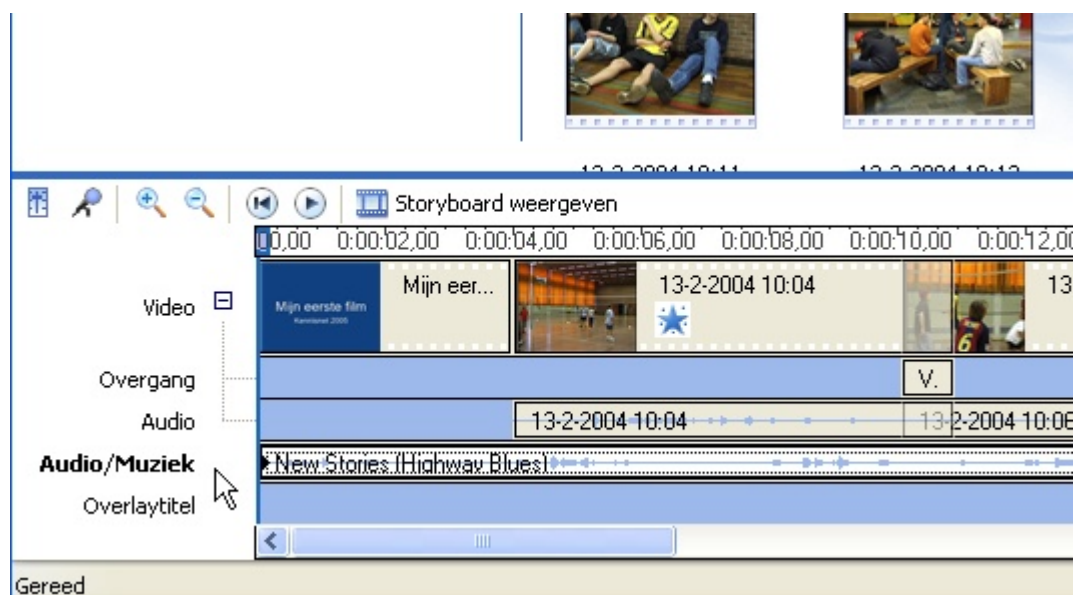
Onderstaand scherm komt dan tevoorschijn. Selecteer hier de muziek die geïmporteerd moet worden. Druk daarna op **IMPORTEREN**.



Het geïmporteerde muziekstuk komt in de "Collectie" te staan, net zoals je videoclips en je foto's.



Sleep / verplaats het muziekstuk naar de "Tijdslijn" in Audio/Muziek.



Het muziekstuk zal één lange clip zijn die ook één geluidsniveau heeft. Om deze muziek te kunnen dempen / lager te zetten, moet je de muziek opknippen zodat je per opgeknipt deel het geluidsniveau kunt aanpassen.

SYSTEEMEISEN

Wat heb je nodig om een film te kunnen monteren volgens bovenstaande handleiding?
Windows Movie Maker 2.1.

Onderdeel	Wat nodig is	Aanbeveling
Processor	Personal or multimedia computer met een 600-megahertz (MHz) of hogere processor	Personal or multimedia computer met een 1.5 gigahertz (GHz) of hogere processor
Operating System	SP2 voor Windows XP Home Edition of Windows XP Professional of Windows XP Professional x64 Edition	SP2 voor Windows XP Home Edition of Windows XP Professional of Windows XP Professional x64 Edition
Memory	<ul style="list-style-type: none">• 128 megabytes (MB) van RAM of higher• 32 megabytes (MB) van VRAM of higher	<ul style="list-style-type: none">• 256 megabytes (MB) of hoger van RAM• 64 megabytes (MB) van non-UMA VRAM of hoger
Hard disk	2.0 GB van beschikbare harde-schijf ruimte	2.0 GB van beschikbare harde-schijf ruimte of meer.
Drive	CD-ROM of DVD drive	CD-ROM of DVD drive
Display	<ul style="list-style-type: none">• Super VGA (800x600) of een monitor met een hogere resolutie• 256-kleuren video kaart• 3-D graphics acceleration• DirectX 7.1 of een betere graphics ondersteuning• De video adapter moet compatible zijn met Windows XP	<ul style="list-style-type: none">• XGA (1024x768) of een monitor met een hogere resolutie• 256-kleuren video kaart• 3-D graphics acceleration• DirectX 9 of een betere graphics ondersteuning• De video adapter moet compatible zijn met Windows XP
Audio	Een Windows XP geschikte geluidskaart en speakers of koptelefoon	Windows XP-compatible sound card and speakers or headphones
Mouse	Muis van Microsoft of een vergelijkbaar besturingsapparaat	Muis van Microsoft of een vergelijkbaar besturingsapparaat

WAT IS ER NODIG OM VIDEO IN TE LADEN

Om video's in de computer te krijgen is capture hardware nodig. De benodigheden hiervoor zijn afhankelijk van welke camera of videorecorder je hebt. Bij gebruik van een digitale video (DV) camera, heb je een IEEE 1394 of een analoge video kaart nodig. Voor de beste kwaliteit wordt een IEEE 1394 kaart aanbevolen. Nieuwe computers worden standaard met een IEEE 1394 kaart geleverd.

Als je een analoge video camera of videorecorder hebt dan zal je een analogo video capture apparaat nodig hebben.

LINKS

Tutorial: <http://www.atomiclearning.com/moviemaker2> (engels)

Extra download:

Plug-in van microsoft:

<http://www.microsoft.com/windowsxp/downloads/powertoys/mmcreate.msp>